



## เกี่ยวกับมูลนิธิ

ศูนย์ฮอตไลน์เป็นองค์กรพัฒนาเอกชนแห่งแรกในประเทศไทย ที่ให้บริการปรึกษาแนะนำทางโทรศัพท์ (Telephone Counseling Center) โดยนักจิตวิทยา นักสังคมสงเคราะห์ รวมไปถึงนักวิชาชีพที่เกี่ยวข้อง

### ประเภทขององค์กร

องค์กรพัฒนาเอกชนและไม่แสวงหาผลกำไร (Non-Governmental & Non-Profit Organization)

ศูนย์บริการปรึกษาแนะนำทางจิตวิทยา (Psychological Counseling Center)

ศูนย์ให้ความช่วยเหลือในภาวะวิกฤต (Crisis Center)

องค์กรที่มุ่งเน้นบริการผู้หญิง (Women-Oriented Organization)

สถาบันฝึกอบรมทางจิตวิทยา (Training School for Psychology)

คลินิกจิตบำบัด (Private Practice Clinic in Psychotherapy)

### เป้าหมายและนโยบาย

มูลนิธิศูนย์ฮอตไลน์มีเป้าหมายที่มุ่งจะให้ความช่วยเหลือผู้ใช้บริการผ่านกระบวนการให้คำปรึกษาแนะนำและจิตบำบัด (Counseling and psychotherapy) เพื่อให้บุคคลสามารถช่วยเหลือตนเองและผู้อื่นได้ต่อไปในอนาคต และยังมุ่งพัฒนานักวิชาชีพที่นำเทคนิคการให้คำปรึกษาแนะนำมาให้บริการประชาชน เพื่อให้เทคนิคนี้เป็นที่ยอมรับในสังคมไทย ถึงแม้ การให้บริการของมูลนิธิฯ จะเปิดกว้างแก่ประชาชนทั่วไป แต่เรายังมีนโยบายหลักที่มุ่งเน้นการให้บริการแก่ผู้หญิง เด็ก วัยรุ่น และครอบครัวที่ด้อยโอกาสในสังคม

### วัตถุประสงค์ของมูลนิธิ

วัตถุประสงค์หลักของมูลนิธิสรุปได้สองประการใหญ่ คือ

**ประการแรก** เพื่อให้บริการปรึกษาแนะนำปัญหาด้านสุขภาพจิต ชีวิต และโรคเอดส์แก่ประชาชนทุกระดับ เพื่อลดความตึงเครียด และสนับสนุนให้บุคคลสามารถดูแลปกป้องตนเองและครอบครัวได้ ในขณะเดียวกันก็มุ่งพัฒนาระบบ โครงสร้างการติดต่อสื่อสารของสังคมไทยไปสู่รูปแบบของการติดต่อสื่อสารสองทาง (Two-way communication) เพื่อคุณภาพชีวิตที่ดีกว่า

**ประการที่สอง** เพื่อส่งเสริมวิชาชีพทางการให้คำปรึกษาแนะนำ (Counseling) ซึ่งให้บริการโดยนักวิชาชีพทางสังคมจิตวิทยาหรือนักวิชาชีพทางการแพทย์และสาธารณสุข ให้เป็นที่ยอมรับของผู้คนในสังคมไทย โดยสนับสนุนทั้งทางด้านข้อมูล การศึกษาวิจัย และการฝึกอบรม

ทั้งนี้มูลนิธิไม่มีวัตถุประสงค์ที่มุ่งเน้นการเผยแพร่ศาสนาหรือดำเนินการเกี่ยวข้องกับการเมืองแต่ประการใด

### กลุ่มเป้าหมาย

1) ผู้หญิงที่เป็นเหยื่อของความรุนแรงในครอบครัว ถูกกระทำหรือถูกคุกคามทางเพศ เช่น ถูกทุบตี ถูกข่มขืน หญิงตั้งครรภ์ไม่พึงประสงค์ หญิงตั้งครรภ์นอกสมรส ตลอดจนหญิงวัยรุ่นที่ต้องการความช่วยเหลือภาวะฉุกเฉินเร่งด่วน

2) ผู้หญิงด้อยโอกาสทุกระดับชั้น โดยเฉพาะอย่างยิ่งแม่บ้านทั่วไป หญิงขายบริการ หรือเคยขายบริการ และเหยื่อจากการค้ามนุษย์ข้ามชาติ

3) หญิงขายวัยรุ่นทั่วไปที่มีปัญหาทางด้านสุขภาพจิต

4) หญิงชายที่มีปัญหาขัดแย้งทั้งในภาวะปกติและภาวะวิกฤต

5) ผู้ติดเชื่อเอชไอวี/ป่วยเอดส์ ซึ่งต้องการกำลังใจ ความเข้าใจ บริการปรึกษาแนะนำในการดูแลตนเอง ตลอดจนสมาชิกในครอบครัวและผู้ที่เกี่ยวข้อง

6) กลุ่มเป้าหมายที่เป็นนักวิชาชีพ ได้แก่

1. กลุ่มวิชาชีพทางสังคมจิตวิทยา – นักจิตวิทยา นักสังคมสงเคราะห์ นักสังคมศาสตร์
2. กลุ่มวิชาชีพทางการแพทย์และสาธารณสุข – พยาบาล สุขศึกษา แพทย์ นักสาธารณสุข
3. กลุ่มวิชาชีพทางการศึกษา – ครูอาจารย์, นักการศึกษา, ศึกษานิเทศน์
4. กลุ่มวิชาชีพในกระบวนการยุติธรรม – ตำรวจ, อัยการ, ทนายความ, ผู้พิพากษา
5. กลุ่มนักศึกษาในกลุ่มวิชาชีพที่เกี่ยวข้อง – นักศึกษาและคณาจารย์ในสาขาที่เกี่ยวข้อง

### ประวัติความเป็นมา

*ศูนย์ฮอทไลน์* ก่อตั้งขึ้นด้วยความร่วมมือของผู้หญิงกลุ่มหนึ่ง (คุณอาติ โมสินครา, คุณนิรมล พงศาวรร, อาจารย์ ปิยะลักษณ์ สิมะแสงยาภรณ์ เป็นต้น) โดยมี *ผู้ช่วยศาสตราจารย์พิเศษ อรอนงค์ อินทรจิตร* เป็นผู้อำนวยการและบริหารโครงการ นับตั้งแต่ปลายปี 2527 เปิดให้บริการเป็นครั้งแรกในกรุงเทพมหานคร ในช่วงแรกมีนโยบายที่จะให้บริการเฉพาะผู้หญิงด้อยโอกาส ตลอดจนกลุ่มวัยรุ่นทั่วไป เนื่องจากตระหนักว่าผู้หญิงและแม่บ้านทั่วไปใช้เวลาส่วนใหญ่ในการปรนนิบัติสามีและดูแลลูก ๆ และยังคงต้องทำงานเพื่อหาเงินมาจุนเจือครอบครัวด้วย จนแทบไม่มีเวลาจะให้กับตนเอง โดยเฉพาะเมื่อต้องเผชิญกับปัญหาความทุกข์หรือความคับข้องใจ อาจไม่รู้จะหันหน้าไปพึ่งใคร ไม่สามารถและไม่กล้าพอจะไปขอรับบริการจากแพทย์ตามโรงพยาบาลทั่วไปได้นอกจากนั้นยังมีปัญหาความยุ่งยากและการเสียเวลาในการเดินทาง โดยเฉพาะในเมืองใหญ่อย่างกรุงเทพฯ ตลอดจนเวลาที่ยาวนานในการรอพบแพทย์ อีกทั้งต้องเสียค่าใช้จ่ายต่าง ๆ ทำให้ผู้หญิง

แม่บ้านส่วนใหญ่หมดกำลังใจและขาดโอกาสในการรับบริการ แต่ทำให้ต้องสะสมความเครียด เกิดความเก็บกด เป็นภาระทางจิตใจทั้งในระยะสั้นและระยะยาว เมื่อให้บริการไปเพียงระยะไม่กี่เดือน ผู้ชายที่เป็นทั้งคู่สมรสและผู้ที่มีปัญหาส่วนบุคคลได้เข้ามาขอใช้บริการด้วย ดังนั้นจึงทำให้บริการนี้เปิดกว้างแก่ประชาชนทั่วไปที่มีปัญหา แต่เน้นกลุ่มของผู้ที่ด้อยโอกาสในสังคมก่อน อย่างไรก็ตาม ความร่วมมือต้องเกิดขึ้นจากทั้งผู้ใช้บริการและนักวิชาชีพด้วย

การที่ผู้คนในสังคมไทยส่วนใหญ่ยังไม่ค่อยคุ้นเคยกับการใช้บริการสุขภาพจิต ทางมูลนิธิฯ จึงต้องให้บริการไปพร้อมกับการให้ความรู้ความเข้าใจว่าสามารถใช้บริการได้อย่างไร และส่งเสริมวิชาชีพทางด้านจิตวิทยาและจิตเวชที่มีจำนวนน้อยมากเมื่อเทียบกับจำนวนประชากรของประเทศ ผู้คนส่วนใหญ่จึงคิดว่าสุขภาพจิตเป็นเรื่องไกลตัวที่จะไปปรึกษาใคร

บริการของมูลนิธิฯ จึงเริ่มต้นโดยการใช้โทรศัพท์เป็นสื่อกลาง ทำให้ผู้ใช้บริการสามารถประหยัดเวลา ปรึกษาได้ทันที ประหยัดเงิน เพราะให้บริการฟรี และไม่จำเป็นต้องเปิดเผยตนเองหรือชื่อที่แท้จริงของผู้ใช้บริการ (Anonymity) ช่วงระยะเวลาไม่นาน บริการก็เป็นที่นิยมและยอมรับของผู้คนในสังคมอย่างกว้างขวาง จากวันที่เริ่มต้นจนถึงทุกวันนี้ ปริมาณบริการได้เพิ่มขึ้นเรื่อยๆ โดยเฉพาะเมื่อองค์การโทรศัพท์แห่งประเทศไทยได้สนับสนุนโทรศัพท์ที่สามารถโทรฯ เข้าฟรีได้จากทั่วประเทศ ตั้งแต่ปี 2539 บริการของศูนย์ฮอตไลน์แพร่กระจายไปอย่างทั่วถึงทุกมุมของประเทศ และเข้าสู่ชนทุกกลุ่มด้วยบริการที่ไม่เสียค่าใช้จ่ายหรือเสียค่าใช้จ่ายต่ำที่สุด

### ศูนย์ฮอตไลน์สาขาต่างจังหวัด

สำหรับการขยายสาขาฮอตไลน์ในต่างจังหวัด ได้เริ่มขึ้นครั้งแรกที่จังหวัดเชียงใหม่ที่เป็นศูนย์กลางของภาคเหนือในปี 2529 ภาคใต้ที่หาดใหญ่ จังหวัดสงขลาและภาคตะวันออกเฉียงเหนือที่จังหวัดขอนแก่น ในปี 2530 แต่ฮอตไลน์ทุกสาขาในต่างจังหวัดขณะนี้หยุดให้บริการ เนื่องจากปัญหาด้านงบประมาณและบุคลากร นอกจากนั้นฮอตไลน์ยังเป็นตัวแบบ (Model) ให้องค์การภาคีรัฐบาลและเอกชนหลายจังหวัดทั่วประเทศ ได้หันมาสนใจศึกษาเรียนรู้ อีกทั้งเปิดให้บริการกับประชาชนได้เช่นเดียวกัน

นับตั้งแต่ปี 2534 เป็นต้นมา ศูนย์ฮอตไลน์กรุงเทพฯ และสาขาต่างจังหวัดได้เปิดบริการให้ข้อมูลและให้คำปรึกษาแนะนำเอชไอวี/เอดส์ (HIV/AIDS Counseling) เพิ่มขึ้น โดยเน้นกลุ่มผู้ติดเชื้อเอชไอวี/เอดส์และสมาชิกในครอบครัว กลุ่มผู้หญิงและวัยรุ่น ตลอดจนประชาชนทั่วไป ด้วย โดยใช้ชื่อว่า คลินิกเอชไอวี/เอดส์ (Hotline HIV/AIDS Counseling Clinic) และในปี 2536 ได้เปิดบ้านพักของวันพรุ่งนี้ (The House of Tomorrow) ที่จังหวัดเชียงใหม่ เพื่อเป็นบ้านพักชั่วคราวสำหรับผู้หญิงและเด็กที่ประสบปัญหาในภาวะวิกฤตเหยื่อความรุนแรงในครอบครัว เหยื่อการค้ามนุษย์ รวมทั้งผู้หญิงที่ติดเชื้อเอชไอวี/เอดส์

## การบริหาร

### คณะกรรมการที่ปรึกษาของมูลนิธิ

ศาสตราจารย์ นายแพทย์ ประเวศ วะสี	ประธานคณะกรรมการที่ปรึกษา
คุณหญิงจันทรี หาญเจนลักษณ์	กรรมการที่ปรึกษาทั่วไป
แพทย์หญิง สุพัฒนา เดชาดิวงส์ ณ อยุธยา	กรรมการที่ปรึกษาทั่วไป
อาจารย์ คาราวรรณ ธรรมารักษ์	กรรมการที่ปรึกษาทั่วไป
คุณเสาวนีย์ เวชชาชีวะ เซวาน์ชูเวชช	กรรมการที่ปรึกษาทั่วไป
รองศาสตราจารย์ ดร. สุวัจนรา เปี่ยมญาติ	กรรมการที่ปรึกษาทั่วไป
อาจารย์ ปิยะลักษณ์ สิมะแสงยาภรณ์	กรรมการที่ปรึกษาทั่วไป
คุณวรรณุช โตเจริญ	ที่ปรึกษาด้านการบัญชีและการเงิน
คุณเชาวลิต สวัสดิ์รักษา	ที่ปรึกษาด้านกฎหมาย
พ.ต.อ. ทศนัย โอพาริกเดช	ที่ปรึกษาด้านกฎหมาย

### คณะกรรมการบริหารมูลนิธิ

ผศ.พิเศษ อรอนงค์ อินทรจิตร	ประธานกรรมการบริหาร
อาจารย์ ดร. มาร์จอรี สุริยะมงคล	รองประธานกรรมการ
คุณสร้อยญา พฤติธรรมกุล	กรรมการ
อาจารย์ ดร. นรินทร์ กรินชัย	เลขาธิการ

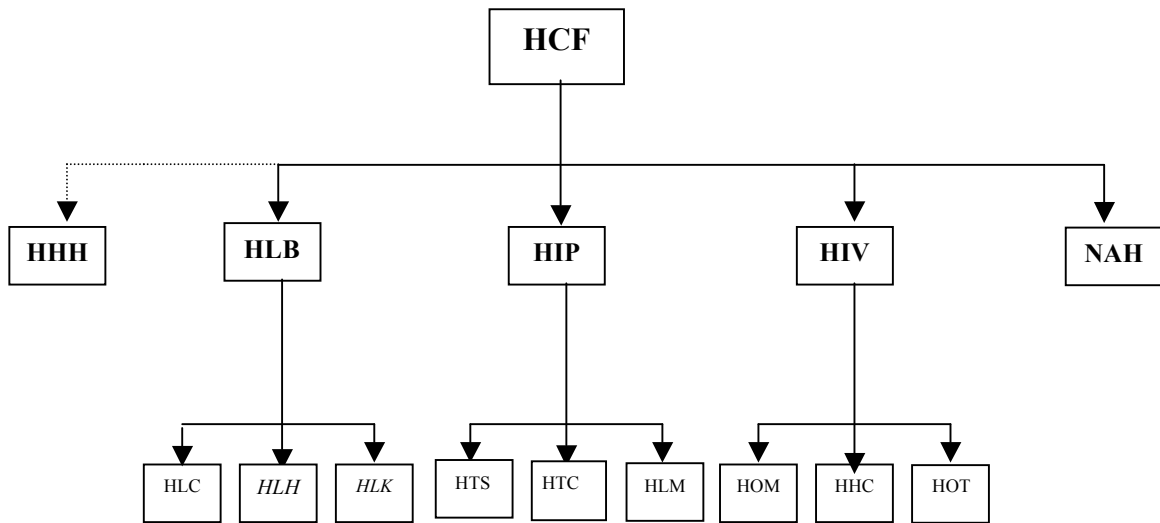
### ฝ่ายบริหารมูลนิธิ

ผศ.พิเศษ อรอนงค์ อินทรจิตร	ผู้อำนวยการและนักจิตบำบัด
อาจารย์ ดร. นรินทร์ กรินชัย	รองผู้อำนวยการและนักจิตวิทยา

### วิทยากรฝึกอบรม

อาจารย์ ดร. อนงค์ภาณุช ปะนะทั่งถิรวิทย์	นักจิตวิทยา
อาจารย์ กมลเศรษฐ์ เก่งการเรือ	นักสังคมสงเคราะห์
อาจารย์ สมชาติ ทาแกง	นักจิตวิทยา
อาจารย์ ปริญญา สุริวงส์	นักพัฒนาบุคลากร
อาจารย์ ปฎิมา ไทยสม	นักพัฒนาบุคลากร

## ฝั่งองค์การ



## หน่วยบริการ

**HCF =** มูลนิธิศูนย์ฮอทไลน์

**HHH =** บ้านกึ่งวิถีฮอทไลน์

HLB = ศูนย์ฮอทไลน์ กรุงเทพฯ

HLC = ศูนย์ฮอทไลน์ เชียงใหม่ \*

HLH = ศูนย์ฮอทไลน์ หาดใหญ่\*

HLK = ศูนย์ฮอทไลน์ ขอนแก่น\*

**HIP =** สถาบันจิตวิทยาฮอทไลน์

HTS = โรงเรียนฝึกรอบรมทางจิตวิทยา

HTC = ชมรมผู้ให้คำปรึกษาแนะนำทางโทรศัพท์ 2539-ปัจจุบัน

HLM = ลีฮอทไลน์

**HIV =** องค์การผู้ติดเชื้อเอชไอวีแห่งประเทศไทย

HOM = การให้บริการดูแลที่บ้านและชุมชน\*

HHC = คลินิกเอชไอวี/เอดส์\*

HOT = บ้านของวันพรุ่งนี้\*

**NAH =** ฮอทไลน์สายเอดส์

\*ยุติการให้บริการแล้ว

## ปีที่เริ่มต้น

2531-ปัจจุบัน

โครงการในอนาคต

2527-ปัจจุบัน

2529-2549

2530-2540

2530-2541

2533

2533-ปัจจุบัน

2539-ปัจจุบัน

2540-ปัจจุบัน

2534

2534-2540

2534-2540

2536-2540

2539-ปัจจุบัน

## ประสบการณ์และบริการ

1) บริการให้คำปรึกษาแนะนำและการทำจิตบำบัด (General Psychological Counseling and Psychotherapy Service) ทั้งในกรุงเทพฯ และเชียงใหม่ให้บริการประเภทต่าง ๆ ดังนี้ คือ

การให้คำปรึกษาแนะนำทางโทรศัพท์ (Telephone Counseling) ปรึกษาปัญหาชีวิต ครอบครัว วัยรุ่น โรคเอดส์ และสุขภาพจิตทั่วไป โดยนักจิตวิทยา ฮอทไลน์สายด่วน โทรฟรีทั่วประเทศ 0-2277 8811, 0-2277-7699 (ฟรีเฉพาะเครื่องโทรศัพท์สาธารณะแบบหยอดเหรียญ โทรศัพท์ที่ติดตั้งโดย TOT โทรศัพท์มือถือระบบในเครือ AIS และ DTAC)

การให้คำปรึกษาแนะนำผ่านทางอีเมลล์และเว็บไซต์ (By E-Mail and Webpages) ในยุคแรก บริการนี้มีไว้ให้แก่ประชาชนซึ่งไม่สะดวกในการติดต่อโดยใช้โทรศัพท์ แต่สามารถส่งจดหมายปรึกษาได้ ปัจจุบันพัฒนามาเป็นการให้บริการผ่าน E-mail: [hotlinecenter@hotmail.com](mailto:hotlinecenter@hotmail.com) และเว็บไซต์ [www.hotline.or.th](http://www.hotline.or.th)

การนัดหมายมาพบ (Meeting by Appointment) เป็นการให้คำปรึกษาแนะนำรายบุคคลและการทำจิตบำบัดเป็นรายกลุ่ม เช่น กลุ่มพัฒนาบุคลิกภาพ วัยรุ่น ผู้ปกครองที่มีปัญหาลูกวัยรุ่น หญิงชายขายบริการทางเพศ หลากหลายทางเพศ ภรรยาที่มีปัญหาเรื่องสามี รวมทั้งยังมีคู่สมรสและครอบครัว สำหรับการพัฒนาสมาชิกในครอบครัว เป็นต้น บริการนี้ต้องนัดหมายเวลา เพื่อเปิดโอกาสให้ผู้ค่อยโอกาสที่มีฐานะยากจน รายได้น้อยสามารถเข้าถึงบริการได้ฟรี ได้แก่ เด็กและวัยรุ่น นักเรียนนักศึกษา คนว่างงาน หรือเป็นกรณีการขอความช่วยเหลือของผู้หญิงและเด็กค่อยโอกาส หรือเป็นกรณีของเหยื่อในเป็นภาวะวิกฤต เช่น ผู้หญิงที่ถูกข่มขืน ถูกกระทำทางเพศ แม่บ้านที่ถูกทุบตี พยายามฆ่าตัวตาย เด็กที่ถูกทารุณกรรม เด็กเร่ร่อน เป็นต้น


2) การเผยแพร่ข้อมูลโดยเอกสารสิ่งพิมพ์ (Publication) โดยมูลนิธิฯ จะผลิตเอกสารและตำราเพื่อเป็นข้อมูลทางการศึกษาทางจิตวิทยาและบริการสังคม เช่น ตำราวิชาการและหนังสือที่ออกเกิดบู๊ตที่ให้ความรู้ด้านจิตวิทยา การให้คำปรึกษาแนะนำ ผู้หญิง ครอบครัว และโรคเอดส์ เป็นต้น

3) การเผยแพร่ข้อมูลข่าวสารทางสื่อมวลชน (Public Relation on Psychology and Social Service) เป็นการร่วมผลิตรายการทางสื่อมวลชนสาขาต่าง ๆ เช่น หนังสือพิมพ์ นิตยสาร วิทยุ โทรทัศน์ วิดีโอ นิตรรศการ เป็นต้น ตามคำเชิญของหน่วยงานต่าง ๆ ทั้งภาครัฐและเอกชน

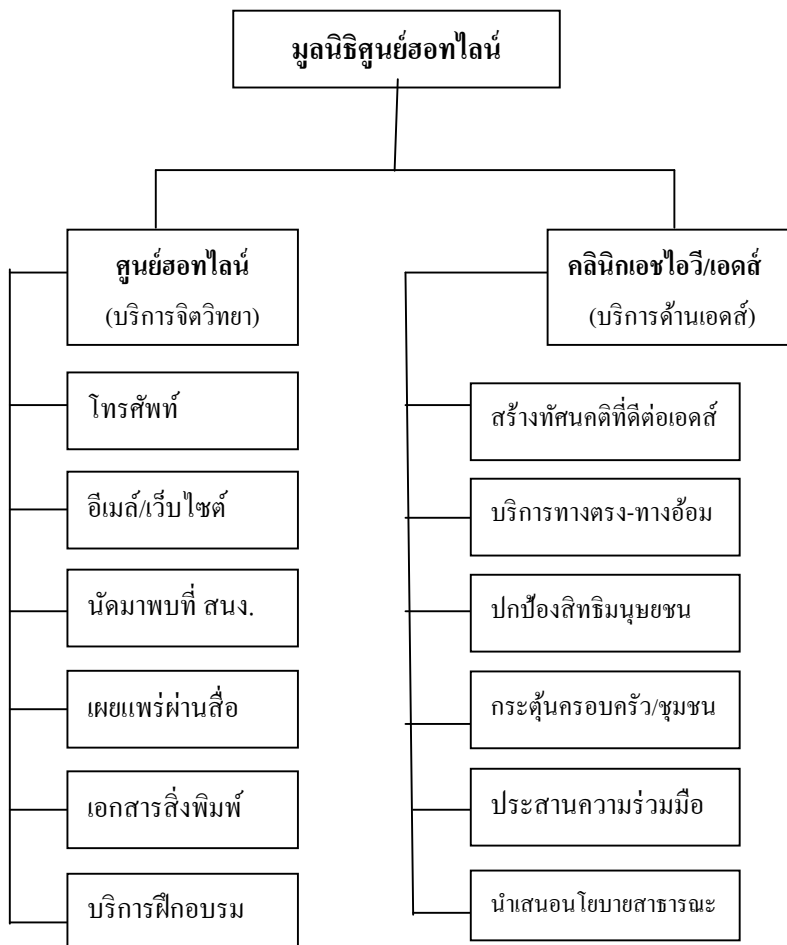
4) ฮอทไลน์สายเอดส์ (AIDS Hotline) โดยศูนย์ฮอทไลน์เริ่มบริการด้านเอดส์ในปี 2532 และเปิดฮอทไลน์สายเอดส์ในปี 2534 เพื่อให้ความรู้พื้นฐานด้านเอดส์ ให้คำปรึกษาแนะนำ และสร้างทัศนคติที่ดีต่อผู้ติดเชื้อเอชไอวี/ป่วยเอดส์ โดยการสนับสนุนจากกองโรคเอดส์ กรมควบคุมโรคติดต่อ กระทรวงสาธารณสุข (สำนักโรคเอดส์ วัณโรคและโรคติดต่อทางเพศสัมพันธ์ ในปัจจุบัน) และองค์การโทรศัพท์แห่งประเทศไทย (TOT ในปัจจุบัน) ซึ่งผู้ใช้บริการจากทั่วประเทศ สามารถใช้บริการได้ฟรีในเครือข่ายโทรศัพท์ของ TOT, AIS และ DTAC ปัจจุบันใช้หมายเลขบริการเดียวกับฮอทไลน์สายด่วน ที่ให้บริการทางจิตวิทยา

5) สายด่วนสุขภาพบุรุษ (Men's Hotline) มูลนิธิเปิดให้บริการสายด่วนสุขภาพบุรุษในปี 2542 เพื่อให้คำปรึกษาแนะนำและจิตบำบัดแก่ผู้ชายที่ก่อความรุนแรงในครอบครัว หรือเคยรู้เห็นหรือเป็นเหยื่อจากความรุนแรงในครอบครัวทุกรูปแบบ โดยการสนับสนุนขององค์การพัฒนสตรีแห่งสหประชาชาติ หรือ UNIFEM

(UNWomen ในปัจจุบัน) และ The Asia Foundation ทำให้มีผู้ชายที่เกี่ยวข้องกับความรุนแรงในครอบครัวจำนวนมากเข้ามาปรึกษา พร้อมกันนี้ยังได้ศึกษาพฤติกรรมการก่อความรุนแรงของผู้ชายไทย ปัจจุบันบริการนี้ใช้หมายเลขบริการเดียวกับสอทไลน์สายด่วน ที่ให้บริการทางจิตวิทยา

6) บริการด้านการฝึกอบรมทางจิตวิทยาของ  สถาบันจิตวิทยาออนไลน์ (Hotline Institute of Psychology) เพื่อให้บริการวิชาการและพัฒนาวิชาชีพของนักจิตวิทยา นักสังคมสงเคราะห์ บุคลากรทางการแพทย์และสาธารณสุข ที่ทำหน้าที่ด้านการให้คำปรึกษาแนะนำ ทั้งภาครัฐและเอกชน รวมทั้งสถาบันการศึกษา บริษัทเอกชน หรือหน่วยงานอื่นที่สนใจในด้านจิตวิทยาการให้คำปรึกษาแนะนำ โรคเอดส์ การพัฒนาบุคลิกภาพ การสร้างทัศนคติในทางบวกเพื่อเพิ่มคุณภาพและประสิทธิภาพในการสร้างผลผลิต หลักสูตรฝึกอบรมเหล่านี้จัดเพื่อให้บริการแก่นักวิชาชีพทั้งในและจากต่างประเทศที่ต้องการมาเรียนรู้ประสบการณ์ของมูลนิธิฯ

### ผังกิจกรรม & บริการ



## ประสบการณ์และบริการที่ผ่านมา

มูลนิธิได้เริ่มต้นโครงการอีกหลายโครงการ แต่ต้องยุติกิจกรรมลงเนื่องจากองค์การเงินทุนต่างประเทศพิจารณาว่าประเทศไทยมีการพัฒนาด้านเศรษฐกิจสูงมาก ไม่ได้อยู่ในกลุ่มประเทศที่มีฐานะยากจนอีกต่อไป ส่วนรัฐบาลไม่มีนโยบายที่จะให้การสนับสนุนงบประมาณ นอกจากนี้ประเทศยังขาดการเตรียมความพร้อมสำหรับบุคลากรในการปฏิบัติงานด้านการบริการสังคม ได้แก่

- 1) การออกเยี่ยมนอกสถานที่ (Outside Visit) ได้แก่ การออกเยี่ยมผู้ใช้บริการบางกรณี เช่น การติดตามผลผู้ใช้บริการเก่า นักเรียนนักศึกษาในระบบการศึกษา ชาวบ้านในบางชุมชน เป็นต้น นอกจากนี้ยังมีโครงการชื่อว่า **โครงการHotlineเคลื่อนที่ (Hotline Mobile Project)** ซึ่งได้ออกให้บริการยังสถาบันการศึกษาทั่วประเทศ โดยมีวัตถุประสงค์ที่จะให้คำปรึกษาแนะนำเพื่อเสริมข้อมูลในชีวิตและโรคเอดส์ให้แก่วัยรุ่นในระบบการศึกษา ให้มีสุขภาพจิตและคุณภาพชีวิตที่ดีกว่า ให้เกิดการพัฒนาและเปลี่ยนแปลงพฤติกรรมไปในทางสร้างสรรค์ และเพื่อกระตุ้นให้สถาบันการศึกษาเห็นความสำคัญในการให้คำปรึกษาแนะนำที่เหมาะสม นอกจากนี้ยังมีโครงการ**ให้บริการดูแลที่บ้าน (Home-Based Care Project)** ที่ให้บริการแก่ผู้ติดเชื้อเอชไอวี/ป่วยเอดส์ที่บ้านเป็นครั้งคราว โดยเฉพาะในชุมชนจังหวัดเชียงใหม่และบางจังหวัดทางภาคเหนือ
- 2) นอกจากบริการในกรุงเทพฯ แล้ว ศูนย์Hotlineยังเปิดให้บริการสาขาต่างจังหวัด ได้แก่ จังหวัดเชียงใหม่ (2529-2540) อำเภอลาดหญ้า จังหวัดสงขลา (2530-2540) และจังหวัดขอนแก่น (2530-2540) เปิดบริการให้ข้อมูลและให้คำปรึกษาแนะนำ แก่ผู้หญิง วัยรุ่น และครอบครัว
- 3) **องค์การผู้ติดเชื้อเอชไอวีแห่งประเทศไทย (HIV Organization of Thailand)** คือ โครงการโรคเอดส์ของมูลนิธิศูนย์Hotline ทั้งนี้เพื่อให้บริการและพัฒนางานที่เกี่ยวข้องโดยตรงกับโรคเอดส์ โดยเน้นกิจกรรมกลุ่มและชมรมผู้ติดเชื้อเอชไอวี/ป่วยเอดส์ที่ชุมชนในจังหวัดเชียงใหม่และจังหวัดใกล้เคียง ปัจจุบันโครงการนี้ยุติลงเนื่องจากการเผยแพร่กิจกรรมเป็นต้นแบบ รัฐบาลได้ส่งเสริมให้มีหน่วยงานจำนวนมากได้จัดกิจกรรมในลักษณะเดียวกัน
- 4) **Hotlineสายเอดส์และคลินิกเอชไอวี/เอดส์ (AIDS Hotline and Hotline HIV/AIDS Clinic)** โดยศูนย์Hotlineเริ่มบริการด้านเอดส์ในปี 2532 และเปิดคลินิกเอชไอวี/เอดส์ในปี 2534 เพื่อให้ความรู้พื้นฐานด้านเอดส์ และสร้างทัศนคติที่ดีต่อผู้ติดเชื้อเอชไอวี/ป่วยเอดส์และโรคเอดส์ บริการที่มีในปัจจุบัน เช่น การให้คำปรึกษาแนะนำก่อนและหลังการตรวจเลือด (Pre & post-test counseling) การให้คำปรึกษาแนะนำสนับสนุน (Continuing counseling) แก่ผู้ติดเชื้อเอชไอวีและครอบครัว สนับสนุนการจัดตั้งชมรมผู้ติดเชื้อเอชไอวี รวมทั้งให้บริการดูแลที่บ้านแก่ผู้ติดเชื้อเอชไอวี/ป่วยเอดส์ โดยสมาชิกในครอบครัว (Home visit & home-based care) ปัจจุบันในส่วนของคลินิกเอชไอวี/เอดส์ได้ยุติลงแล้ว
- 5) **บ้านของวันพรุ่งนี้ (The House of Tomorrow Project)** เป็นบ้านพักฉุกเฉินสำหรับผู้หญิงและเด็กที่ด้อยโอกาสในสังคมและประสบปัญหาชีวิต ครอบครัว สุขภาพจิต สุขภาพกาย เช่น แม่บ้านที่ถูกทุบตี ผู้หญิงขาดที่พักพิงชั่วคราว วัยรุ่นตั้งครรภ์ไม่พึงประสงค์ ผู้หญิงที่ถูกข่มขืนหรือทารุณกรรมทางเพศ ผู้หญิงที่



ได้รับการช่วยเหลือจากสถานบริการ ตลอดจนผู้หญิงและเด็กติดเชื้อเอชไอวี/เอดส์ เพื่อให้การบำบัดทางจิตใจและร่างกายจนสามารถกลับไปเผชิญกับโลกภายนอกได้ต่อไป โครงการนี้ตั้งอยู่ใน อ.สารภี จ. เชียงใหม่

- 6) การผลิตนิตยสารทางจิตวิทยา (Psychological Magazine) มุลนิธิฯ ผลิตเอกสารและตำราเพื่อเป็นข้อมูลทางการศึกษาทางจิตวิทยาและบริการสังคม เช่น "Hotline Women's Magazine" ซึ่งเป็นนิตยสารจิตวิทยาฉบับแรกของไทย และยังมีหนังสือและตำราทางวิชาการอีกจำนวนมาก
- 7) การผลิตสื่อเพื่อการศึกษา (Public Relation on Psychology and Social Service) เป็นการร่วมผลิตรายการทางสื่อมวลชนสาขาต่าง ๆ เช่น วิทยุและโทรทัศน์ เป็นต้น มุลนิธิฯเคยผลิตรายการวิทยุเพื่อการศึกษาและรายการโทรทัศน์เพื่ออุทิศความรุนแรงต่อผู้หญิงและเด็ก

### ปัญหาที่ผู้ใช้บริการปรึกษา ตั้งแต่ พ.ศ. 2528 ถึงปัจจุบัน เรียงลำดับจากมากไปหาน้อย

1. บุคลิกภาพขัดแย้ง (Personal conflicts)
2. อารมณ์ (Emotional disturbance)
3. ข้อมูลทั่วไป (General information)
4. ความสัมพันธ์ในครอบครัว (Family affairs)
5. การติดเชื้อเอชไอวีและโรคเอดส์ (HIV/AIDS)
6. คู่สมรส (Marriage)
7. การทำงานและการว่างงาน (Job and unemployment)
8. ความรัก (Love affairs)
9. เพศสัมพันธ์และความเบี่ยงเบนทางเพศ (Sexual relation and deviation)
10. การศึกษา (Education)
11. การเงิน (Finance)
12. สุขภาพกาย (Physical health)
13. กฎหมายและสิทธิขั้นพื้นฐาน (Law and rights)
14. ความเจ็บป่วยทางจิตและประสาท (Mental illness)
15. การตั้งครรภ์และการทำแท้ง (Pregnancy and abortion)
16. ความรุนแรงในครอบครัว/การทารุณกรรมทางกาย (Physical abuse/domestic violence victims)
17. ความหลากหลายทางเพศ (Sexual diversity)
18. การใช้สารเสพติด (Drug abuse)
19. การข่มขืนและการทารุณกรรมทางเพศ (Rape and sexual abuse victims)
20. การพยายามฆ่าตัวตาย (Attempted suicide)
21. บุคคลพิเศษ (Special persons) ได้แก่ คนพิการ, นักบวช, นักโทษ เป็นต้น

22. การขายบริการทางเพศ (Sex working services)
23. เหยื่อการค้ามนุษย์และการเข้าเมืองผิดกฎหมาย (Human trafficked victims and illegal immigration)
24. บุคคลเร่ร่อน/ไร้ที่พึ่งพิง (Homelessness)
25. ปัญหาอื่น ๆ (Other problems) เช่น การตาย, เด็กเล็ก เป็นต้น

### ปรึกษาปัญหา

### ข่าวสารทั่วไป

### หนังสือและตำรา

### ภาพกิจกรรม

### สื่อสาธารณะ

### แหล่งเงินทุนและสนับสนุน

นับแต่ศูนย์ฮอทไลน์เริ่มต้นกิจกรรมและบริการในปี พ.ศ. 2528 มาจนถึง พ.ศ. 2541 เราได้รับการสนับสนุนจากองค์การระหว่างประเทศและองค์การเงินทุนของประเทศภาคพื้นยุโรป ได้แก่ NOVIB เนเธอร์แลนด์, Bread for the World และ MISEREOR เยอรมนี, NAPAC ออสเตรเลีย, UNDP, UNIFEM (UNWomen), UNICEF, WHO, IPEC-ILO รวมไปถึงสถานทูตต่าง ๆ ในประเทศไทย เช่น สถานทูตอังกฤษ สถานทูตสหรัฐอเมริกา, สถานทูตเนเธอร์แลนด์, สถานทูตแคนาดา เป็นต้น ต่อมาหน่วยงานเหล่านั้นได้ยุติความช่วยเหลือแก่มูลนิธิและองค์กรอื่น ๆ ในประเทศไทย ด้วยเหตุผลคือ มูลนิธิเป็นองค์กรสวัสดิการสังคม ควรต้องแสวงหาการสนับสนุนจากภาครัฐ และประเทศไทยได้กลายเป็นกลุ่มประเทศที่มีฐานะทางเศรษฐกิจระดับกลางแล้ว จึงยุติความช่วยเหลือลงทั้งหมด

เมื่อทางมูลนิธิหันมาขอการสนับสนุนจากภาครัฐ บังเอิญเกิดสถานการณ์วิกฤตต้มยำกุ้ง เศรษฐกิจของประเทศตกต่ำลงมาก จึงไม่ได้รับการสนับสนุนแต่อย่างใด ต่อมาฐานะทางการเงินของรัฐได้รับการฟื้นฟูให้ดีขึ้น มูลนิธิจึงขอรับการสนับสนุนบางส่วนจากภาครัฐ เช่น กระทรวงพัฒนาสังคมและความมั่นคงของมนุษย์ กระทรวงสาธารณสุข และกรุงเทพมหานคร เป็นต้น แต่ยังคงได้รับงบประมาณในจำนวนที่จำกัดมากหรือไม่ได้รับการสนับสนุนในบางปี ทำให้ประชาชนยากแก่การเข้าถึงบริการของมูลนิธิ โดยเฉพาะในงานบริการด้านสังคมจิตวิทยาที่หน่วยงานของรัฐยังคงมีข้อจำกัดอยู่ จึงจำเป็นต้องแสวงหาความช่วยเหลือต่อไป

ทั้งนี้ ท่านสามารถสนับสนุนกิจกรรมของมูลนิธิสำหรับผู้หญิงและเด็กที่ด้อยโอกาส โดยเฉพาะผู้ที่ตกเป็นเหยื่อความรุนแรงในครอบครัว ถูกกระทำทางเพศ แม่บ้านที่ถูกทุบตี ผู้หญิงและเด็กที่ติดเชื้อเอชไอวี/ป่วยเอดส์ และผู้ที่ตกอยู่ในภาวะวิกฤต